



## *Pylaisia polyantha* (Hedw.) Schimp.

Statut : **EN**

### Morphologie

Mousse pleurocarpe de petite taille, vert-jaunâtre, à tige rampante plus ou moins régulièrement pennée, formant des tapis désordonnés. Feuilles appliquées à l'état sec, ovales-lancéolées, concaves, progressivement acuminées jusqu'au sommet. Les marges sont planes et entières et la nervure est double et très courte ou absente. Le sporophyte est formé d'une soie rougeâtre d'environ 1,5 cm portant une capsule droite, cylindrique-oblongue, à opercule conique.

### Reproduction

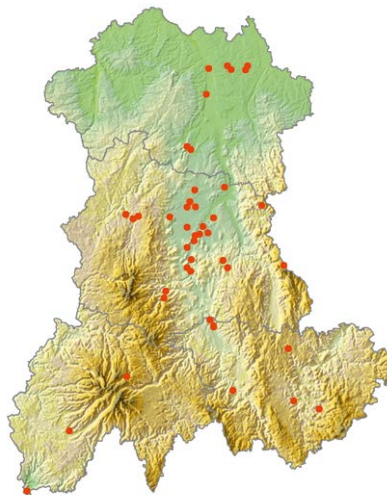
Espèce autoïque, formant fréquemment des sporophytes, et dont on peut voir simultanément souvent deux ou trois générations.

### Biogéographie

Espèce circumboréale subcontinentale montagnarde.

### Répartition en Auvergne

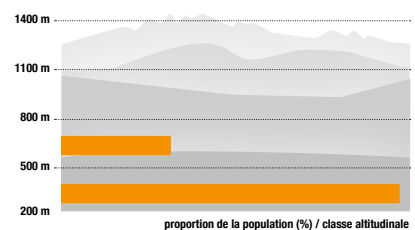
Espèce bien présente à l'étage collinéen dans le Val d'Allier et la Grande Limagne. Se rencontre plus ponctuellement sur le reste de l'Auvergne (Cantal et Haute-Loire).



### Habitats

Espèce héliophile que l'on rencontre principalement dans des contextes alluviaux à l'étage collinéen, au sein des forêts à bois tendre et à bois dur, et plus ponctuellement dans des chênaies-charmaies ou des fourrés. Elle colonise la base ou le milieu des troncs de nombreuses essences arborées et arbustives comme le saule blanc, le frêne, les peupliers, le fusain, l'aubépine, le sureau...

### Distribution altitudinale



### Espèces compagnes

Les principales espèces observées en compagnie de *Pylaisia polyantha* sont *Amblystegium serpens*, *Anomodon viticulosus*, *Frullania dilatata*, *Homalothecium sericeum*, *Leskea polycarpa*, *Leucodon sciuroides*, *Orthotrichum affine*, *O. diaphanum*, *O. lyellii*, *O. obtusifolium* et *Radula complanata*.