



Orthotrichum tenellum Bruch ex Brid.

Statut : **EN**

Morphologie

Mousse formant de très petites touffes vertes, composées de tiges courtes et fines, dressées, d'environ 0,5 cm de haut. Les feuilles sont appliquées (à l'état sec), oblongues-lancéolées, à l'apex plus ou moins obtus. La nervure se termine juste avant l'apex. Sporophyte émergent, formé d'une très courte soie munie d'une capsule cylindrique atténuée en un long col. L'exostome est formé de 16 dents réfléchies à l'état sec et d'un endostome à 8 longs segments. Calyptra longue légèrement poilue, cachant quasiment la totalité de la capsule.

Reproduction

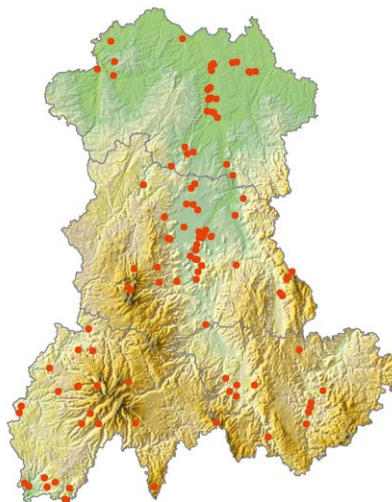
Espèce autoïque, formant fréquemment des sporophytes.

Biogéographie

Espèce sub-méditerranéenne, sub-atlantique.

Répartition en Auvergne

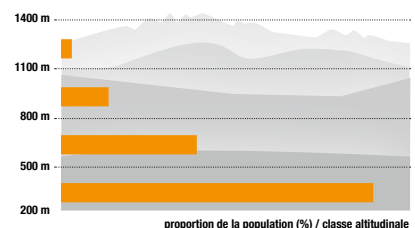
Espèce dont la connaissance de la répartition a été fortement améliorée dans le cadre de cette étude. Elle est assez largement répartie sur l'ensemble des départements avec des foyers importants dans la Limagne, les bassins de Maurs et du Puy-en-Velay, le Val d'Allier.



Habitats

Espèce collinéenne se raréfiant fortement à l'étage montagnard. Semi-héliophile, elle fréquente tout autant les forêts alluviales que les habitats anthropiques linéaires ou ponctuels comme les alignements d'arbres, et les arbres isolés (parcs, vergers, places de villages...) en contexte urbain ou rural. Essentiellement observée en milieu de tronc, elle colonise une assez grande diversité d'essences comme le frêne, le peuplier, le tilleul, le saule blanc, le noyer, le robinier, etc.

Distribution altitudinale



Espèces compagnes

Les principales espèces compagnes sont : *Leucodon sciuroides*, *Hypnum cupressiforme*, *Frullania dilatata*, *Orthotrichum affine*, *O. diaphanum*, *O. lyellii*, *O. schimperi*.